

車輛的保養與清潔

保養前的注意事項	34
引擎機油	34
引擎冷卻液	35
電瓶	36
煞車油	38
離合器油	39
動力轉向油	39
前擋風玻璃清洗液	39
後擋風玻璃清洗液	40
輪胎檢查	40
輪胎胎壓	41
輪胎對準	41

※不可讓煞車油接觸到漆面和燈殼表面

雪地輪胎	42
雪鏈	42
燃料、引擎冷卻液、機油與排氣洩漏	42
燈光與喇叭燈的操作	43
儀錶指示／警告燈操作	43
方向盤游隙	43
離合器踏板游隙	43
煞車踏板游隙	44
手煞車拉桿行程	44
車門鉸鍊與鎖扣的潤滑	44
雨刷葉片	44
通氣口	44
防水襯條	44

■ 保養前的注意事項

定期保養車輛，能夠長時間維持車輛的價值與性能。

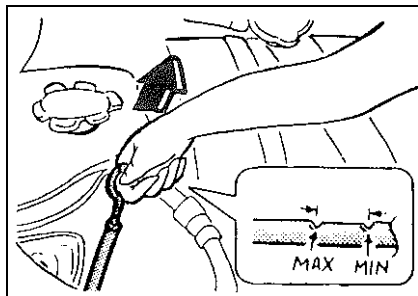
有些保養的項目可以由車主執行，有些項目則應由合格的服務廠來執行（檢查與維護）。這個章節裡只討論到車主可以執行的項目，若發生故障，或是其他任何問題時，請交由中華三菱體系服務廠處理。這個章節裡包含了一些如果您可以自己進行的檢查維護程序。

執行每一組不同的檢查程序時，都請遵守指示與注意事項。

※建議使用中華汽車正廠零件，以避免降低車輛正常使用功能，甚至造成機件損壞，而導致意外事故發生。

※警告

- (1) 在引擎室內檢查與保養時，請先確定引擎已經熄火並且已經冷卻。
- (2) 若需要於引擎發動時檢查或維修，請特別小心，不要讓衣物、頭髮...等，被風扇、V 型皮帶或其他轉動物件捲入。
- (3) 將點火鑰匙轉至“LOCK”位置並且取出，以避免電動風扇因突然自動運轉。
- (4) 請勿於燃油或電瓶附近吸煙、產生火花及煙火，或接近火源處，否則會發生火災的危險。
- (5) 在電瓶工作時，請特別小心，因為電瓶含有毒性與腐蝕性的硫酸。
- (6) 若車輛僅以一般千斤頂頂起時，請勿爬進車底。如非必要，請使用電動頂車設備或其他堅固的支撐設備。
- (7) 車輛零件處理不當，將可能危險個人安全。
- (8) 如果還有任何問題，請洽中華三菱體系服務廠。

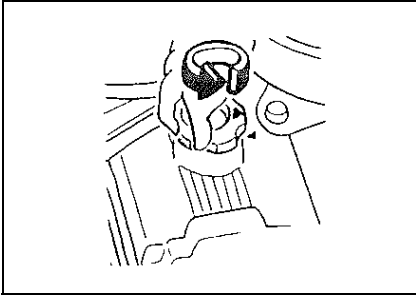


■ 引擎機油

所有的引擎在正常運轉中都會消耗某些機油（請參閱下述的備註事項）。因此，請於定期檢查時或長途行駛前檢查機油量。檢查機油時，車身要停在平坦地面上，且引擎須達正常工作溫度，但不可發動。

若引擎正在運轉，則必須先熄火並等幾分鐘，讓機油流回到底殼內，才能量測正確的機油量。

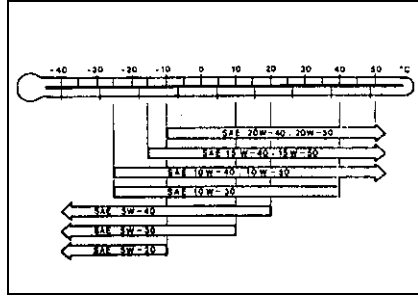
請先取出機油尺，用乾淨的布擦拭乾淨，然後重新將機油尺插入到底殼內。再度取出機油尺，即可檢查機油液面，其刻度須介於圖示的範圍內。



若機油液面刻度低於下限，則請打開搖臂室蓋上的機油口油蓋。添加機油然後再重新檢查液面高度。當機油液面高度合於規定時，請將油蓋關緊。敬請使用合於手冊中規定 API 級數的機油。

備註：

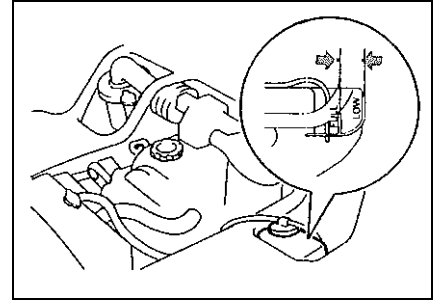
1. 機油消耗主要會受到負載、引擎轉速……等影響。在某些嚴苛行駛模式下，機油消耗量相對會較明顯。
2. 廢棄機油的處理，請參看第 7 頁說明。



● 機油的選擇

1. 請依照氣候溫度，選擇適當 SAE 黏度級數的機油。
2. 請選擇符合下列 API 等級區分，使用正確級數的機油。
API 等級“SG 級”或以上

※建議使用中車汽車正廠零件，以避免降低車輛正常使用功能，甚至造成機件損壞，而導致意外事故發生。



■ 引擎冷卻液

引擎室內有一個半透明的冷卻液副水箱，在引擎熱車且急速運轉時，液面應維持在 LOW 和 FULL 的刻度之間。冷卻液系統是一個封閉的系統，正常情況下，冷卻液的流失應該非常少。冷卻液液面若顯著下降，則表示發生洩漏。一旦發生此種情形，請儘快至中車三菱體系服務廠檢修。當副水箱的液面低於 LOW 的刻度時，請將蓋子打開，添加冷卻液。若副水箱已完全沒有冷卻液，請將主水箱的蓋子打開，添加冷卻液，直到液面到達門口為止。

※警告

當引擎熱車時，請勿將主、副水箱的蓋子打開，因為冷卻液系統內有壓力，可能使得高熱的冷卻液噴出，造成嚴重的燙傷。

● 防凍劑

引擎冷卻液中含有乙二醇的抗腐蝕劑。由於汽缸頭與水泵的外殼是鋁合金，因此，請定期更換冷卻液，以避免這些零件銹蝕。

因為防銹劑的成分對於引擎非常重要，因此即使是在夏天，也不可用水代替冷卻液。防凍劑的濃度，依外界溫度而有所不同。

外界溫度 °C (最低)	-10	-20	-30	-45
防凍劑濃度 %	30	40	50	60

※注意

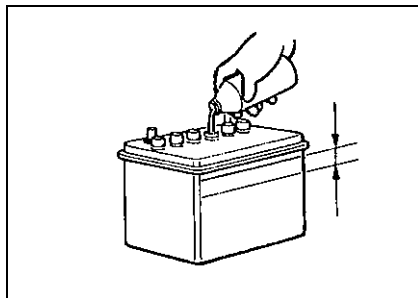
為使防銹與防凍的效果正常，請添加濃度在30%到60%間的防凍劑。若濃度超過60%，將造成防凍效果與冷卻效率降低，反而不利於引擎。

● 寒冷天候

若居住地區氣溫降到冰點以下，則引擎或水箱之中的冷卻液可能會結冰，而對引擎和/或水箱造成嚴重的傷害。

請於冷卻液中添加足夠的防凍劑，以避免結凍發生。
車輛出廠時添加的冷卻液，可以提供大約-30°C時的防凍保護效果。
冬季開始之前，請檢查防凍液的濃度並視需要添加防凍液。

※建議使用中車汽車正廠零件，以避免降低車輛正常使用功能，甚至造成機件損壞，而導致意外事故發生。



■ 電瓶

● 檢查電瓶的電解液面

電解液面應介於刻印在外殼上的“UPPER”和“LOWER”刻度之間。必要時添加蒸餾水。

電瓶的內部被隔成好幾個格子，請把每一個格子上的蓋子打開，將蒸餾水添加到“UPPER”刻度為止。請勿過量添加到“UPPER”刻度以上，以免行駛中電解液溢出而造成損壞。

請視行駛狀況，至少每四個星期檢查電解液面一次。若一直未使用電瓶，電瓶本身將隨時間增長而逐漸放電。每四個星期請檢查一次，並視需要，以低電流充電。

● 寒冷天候

電瓶容量會因氣溫降低而降低，這也就是為什麼一個平時正常的電瓶，在寒冷天候中，特別是在充電不足的情況下，只能傳送一小部分的電力到起動機處。

建議在冬季開始之前，讓中華三菱體系服務廠檢查電瓶，並視需要進行充電。如此一來不但可以順利啟動車輛。電瓶充足電力時，也會擁有較長壽命。

● 拆線和連接

如需拆下電瓶線，請將引擎熄火，先拆下負極端，再拆正極線。如需接上電瓶線，則請先接上正極線，然後再接負極線。

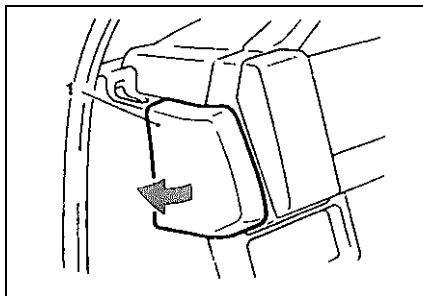
※注意

- (1) 點火開關在 ON 位置時，絕對不可以拆下電瓶，以免造成汽車電氣系統損壞。
- (2) 絕不可將電瓶短路，以免造成遲熱及損壞。
- (3) 請勿於電瓶附近吸煙，或使其靠近火源，以免電瓶散發出的可燃性氣體被點燃。
- (4) 電解液具有非常強烈的腐蝕性。請勿讓電解液接觸您的眼睛、皮膚、衣物或汽車漆面。澆灑出來的電解液應立即以大量清水沖洗乾淨。
- (5) 眼睛與皮膚會因接觸電解液時，應迅速送醫。
- (6) 密閉空間內充電或使車電瓶時，應在良好之通風。
- (7) 於電瓶附近工作時，請戴上護目鏡。
- (8) 要對電瓶進行快速充電時，請先拆下電瓶線。
- (9) 為防止電瓶短路，請記得要先拆負（-）極線。
- (10) 避免讓兒童接觸電瓶。

備註：

1. 電瓶的狀況是否正當，對於引擎是否能快速起動，以及車輛電氣系統的功能而言非常重要，在寒冷季節裡，電瓶的檢查與定期保養尤其重要。
2. 保持樁頭清潔。電瓶接妥之後，請塗上樁頭保護油脂，如需清潔樁頭，請使用溫水。
3. 請確保電瓶安裝妥當，不會因路途顛簸而移位。請一併檢查每一個樁頭是否鎖緊。
4. 若長期不使用車輛時，請拆下電瓶並儲存於電瓶液不會結凍的場所。電瓶應先充分蓄電後方可儲存。

※建議使用中華汽車原廠零件，以避免降低車輛正常使用功能，甚至造成機件損壞，而導致意外事故發生。



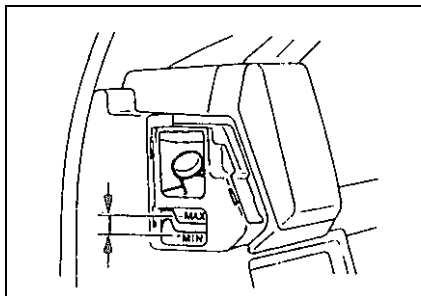
■ 煞車油

請將駕駛座側邊儀表板末端的蓋子(1)打開。

檢查油壺內的煞車油液面。

煞車油的液面應介於“MAX”與“MIN”記號之間。煞車油的液面會隨著煞車來令片的磨損而稍微下降，但這並不表示有任何異常的狀況。若煞車油液面短時間內顯著下降，則表示煞車系統發生滲油。此時，請洽中華三菱體系服務廠檢查。

敬請使用符合 DOT3 或 DOT4 規格的煞車油。



煞車油容易吸收水分，若煞車油含有過多水分，將對煞車系統將造成不良影響，並降低煞車性能。此外，煞車油壺配有特殊的蓋子，能夠防止空氣進入，請勿取下。

煞車油液面由一個浮筒監控。當煞車油液面低於“MIN”記號以下時，煞車警告燈會亮起。

※建議使用中華汽車正廠零件，以避免降低車輛正常使用功能，甚至造成機件損壞，而導致意外事故發生。

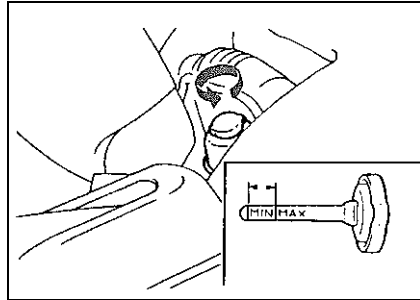
※警告

- (1) 煞車油會傷害眼睛和汽車漆面，處理時請謹慎小心。
- (2) 敬請使用指定之煞車油。
請勿混合使用不同品牌與等級的煞車油，以避免因化學反應而造成煞車效果降低。
- (3) 請將油壺蓋關緊，以避免煞車油劣化。

■ 離合器油

配備液壓操作離合器的車輛上，離合器液壓油壺與煞車油壺共用。請參考煞車油一節...

※建議使用中華汽車正廠零件，以避免降低車輛正常使用功能，甚至造成機件損壞，而導致意外事故發生。



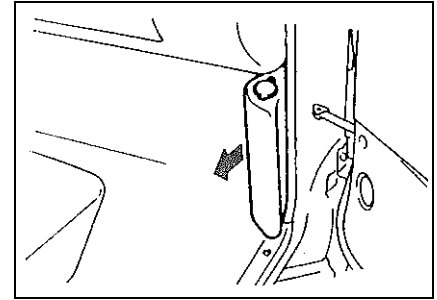
■ 動力轉向油

動力轉向油可以在引擎怠速時檢查。檢查時轉開油壺蓋，動力轉向油尺就附在蓋子的底部。

油面應介於表尺上“MAX”與“MIN”的刻度之間。

如需補充動力轉向油，請使用自動變速箱油“DEXRON”或“DEXRON II”。

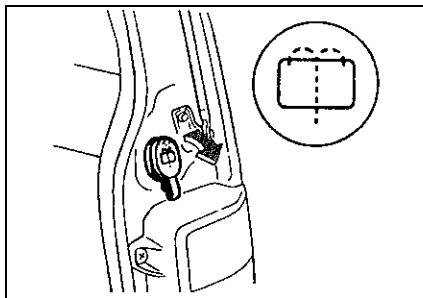
※建議使用中華汽車正廠零件，以避免降低車輛正常使用功能，甚至造成機件損壞，而導致意外事故發生。



■ 前擋風玻璃清洗液

請將乘客座側邊儀表板下方的清洗液水箱拉出來朝向您，檢查水箱內的容量。若液面降低，請補充清洗液。

※建議使用中華汽車正廠零件，以避免降低車輛正常使用功能，甚至造成機件損壞，而導致意外事故發生。

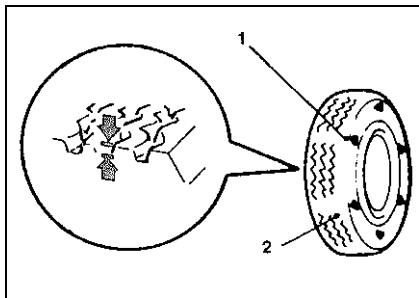


■ 後擋風玻璃清洗液(座車)

打開尾門，檢查在後綜合燈上方的後擋風玻璃清洗液。若液面降低，請補充清洗液。

● 寒冷天候

為確保寒冷天候中雨刷能夠正常工作，敬請使用含有防凍成分的清洗液。



■ 輪胎檢查

1 - 胎紋磨損記號位置

2 - 胎紋磨損記號

檢查輪胎有無割痕、裂縫和其他損傷。若發現有深的割痕或裂縫時，請更換輪胎。請一併檢視胎紋中是否夾住金屬片或小石頭。

使用耗損的輪胎，將增加車輛打滑的危險。胎紋深度至少需大於 1.6mm，才得以應付日常使用的要求。

輪胎具有帶狀的磨損記號，則當輪胎磨損時，這些記號會出現在輪胎表面上的六個地方(依輪胎種類而異)，表示輪胎已不堪使用。

當磨損記號出現時，應迅速更換新的輪胎。

輪胎螺帽應正確鎖緊，請參考本手冊中“緊急時的處置”一章，有關於輪胎更換的內容。

■ 輪胎胎壓

廂車車型

kg/cm²

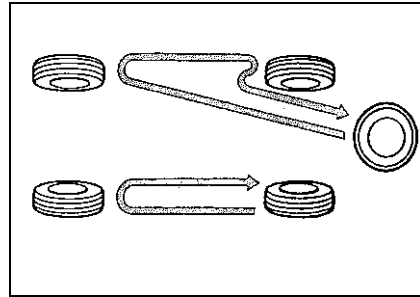
輪胎尺寸	2位乘客		3位乘客+貨物	
	前	後	前	後
前輪與後輪 185R14C-8PR	3.0	3.0	3.0	4.0

貨車車型

kg/cm²

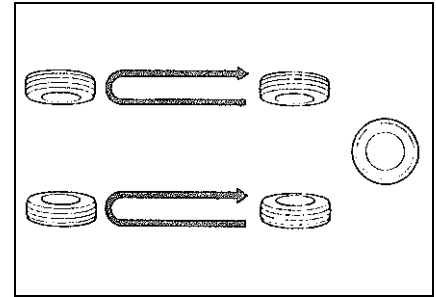
輪胎尺寸	空車		滿載	
	前	後	前	後
前輪與後輪 185R14C-8PR	3.0	3.0	3.0	4.5

請於冷胎時，檢查輪胎的胎壓，若胎壓不足或過高，請調整到指定的胎壓值。胎壓調整後請檢查輪胎有無損傷與漏氣。請記得蓋上輪胎氣壓的蓋子。



■ 輪胎對調

為了延長輪胎壽命，建議每行駛公里對調輪胎一次。然而，輪胎的磨耗須視車輛、路面狀況和個別的駕駛習慣而異，建議您一旦發現磨耗異常時，就立即更換輪胎。



請換輪胎時，請檢查是否輪胎是否有不均勻的磨耗和損傷。磨耗異常通常是由於胎壓不正確、輪胎定位不良、平衡不正、或重煞車所造成的，請洽合格的經銷商，以找出胎紋磨損異常的原因。

■ 雪地輪胎

行駛於雪地或結冰路面上時，請使用雪地輪胎。為了確保穩定性，四個輪胎皆應使用同一尺寸、同一胎紋樣式的雪輪胎。

雪地輪胎磨耗一旦超過 50%，即不再適用。

請勿使用不符規格的雪地輪胎。

備註：

1. 請遵守雪地胎所允許的最大速度與合法的速限。
2. 使用錘鑿時，若車輛使用的是凸緣螺帽，請換成錐型螺帽。

■ 雪鏈

如需使用雪鏈，請將其裝在後輪上。敬請使用配合您車輛輪胎而設計的雪鏈。使用尺寸或型式不合的雪鏈，可能會造成車身的損壞。

當開車準備經過一大段沒有積雪的路段之前，請先拆下雪鏈，以免損害輪胎。

※注意

安裝雪鏈時，請注意不要傷到輪胎蓋或車身部分。

■ 燃料、引擎冷卻液、機油與 排放洩漏

請察看車輛底盤部分，檢查燃油、引擎冷卻液、機油與排放系統有無洩漏。

※警告

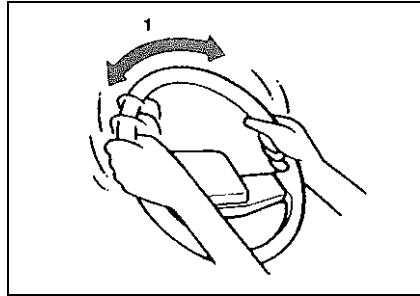
當懷疑有燃油漏出，或是聞到了油味時，請立刻將車輛停放在安全的地方，並洽中華三菱體系服務廠處理。

■ 燈光與喇叭燈的操作

操作燈光開關與綜合開關，以確保所有燈光皆能正常作冊。

若燈光不亮，則可能是因保險絲燒斷或燈泡燒壞所造成。首先請檢查保險絲，若保險絲沒有燒斷，請再查看燈泡。

關於如何檢查與更換保險絲和燈泡，請參考“緊急狀況之處理”一節。若保險絲與燈泡都正常，則請將車輛交由中華三菱體系服務廠檢查。



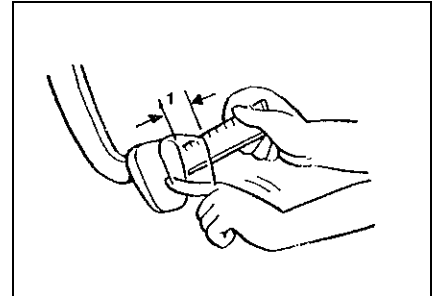
■ 方向盤游隙

引擎怠速運轉時，左右轉動方向盤以檢查方向盤游隙。

方向盤與車身的游隙不應超過下列的標準值：

- 轉動間隙：30~40mm

若方向盤游隙超過標準值，請將車輛交由中華三菱體系服務廠檢查。



■ 離合器踏板游隙

將手指頭壓下離合器踏板，直到感覺到抗阻量為止。

此一距離應該介於規定的範圍內。

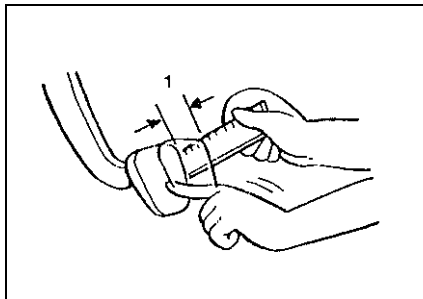
- 踏板游隙：15~20mm

若離合器踏板游隙不在標準值範圍內，請至中華三菱體系服務廠調整。

■ 儀錶指示／警告燈操作

發動引擎，檢查所有儀錶與指示警告燈的功能是否正常。

若有任何故障，請洽中華三菱體系服務廠檢查。

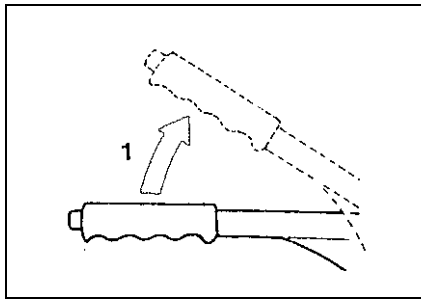


■ 煞車踏板游隙

將引擎熄火，踩幾次煞車踏板，用手手指頭壓下踏板，直到感覺到阻滯為止。此一距離應該介於規定的範圍內。

● 踏板游隙：3~8mm

若煞車踏板游隙不在標準值範圍內，請交由中華三菱體系服務廠調整。



■ 手煞車拉桿行程

將手煞車拉桿向上拉到底，數數看棘齒發出了幾聲「卡」聲，一聲「卡」聲就代表了手煞車桿移動了一齒。正常使用煞車的情況下，手煞車拉桿移動的齒數應在固定數值。

● 手煞車拉桿行程：5至7齒

若手煞車拉桿的行程不在標準值範圍內，請交由中華三菱體系服務廠來調整。

■ 車門鉸鍊與鎖口的潤滑

檢查所在門的鎖扣與鉸鍊。必要時請先予以清潔，再塗上專用塗黃油加以潤滑。

■ 雨刷

操作雨刷前，請先清除雨刷片及擋風玻璃上的雜物、灰塵，否則會影響雨刷作動或刮傷擋風玻璃。

如果清潔雨刷片後，擋風玻璃仍刮不乾淨，就必需更換雨刷片。

若雨刷片凍結在擋風玻璃上，則在結冰溶化之前，請勿操作雨刷，以免雨刷刮壞。

■ 通氣口

擋風玻璃前的通氣口應清潔乾淨，如此才不會降低暖氣與冷氣系統的操作性能。

■ 防水襪條

為避免車門、尾門上的防水襪條凍結，可噴塗矽質黃油。